

28 марта 2012 года

**Общий фон для российского фондового рынка** в начале дня, по нашим оценкам, складывается смешанным. Европейские и американские фондовые биржи завершили вторник с понижением ведущих фондовых индексов. Французский CAC 40 вчера упал на 0,9%, немецкий DAX понизился на 0,01%, а британский FTSE-100 опустился на 0,6%. Американские индексы «голубых фишек» DJI и «широкого рынка» SP500 вчера потеряли по 0,3%, а индекс технологического сектора Nasdaq Composite просел на 0,07%. В отраслевом спектре аутсайдером на европейских рынках акций вчера оказался нефтегазовый сектор, индекс которого снизился на 2,3% из-за падения котировок акций французской Total на 6% и британской BP — на 2,2%. Поводом для продаж инвесторами акций этих компаний стала крупная утечка природного газа на буровой платформе Total в Северном море. Вокруг платформы образовалось огромное облако газа, более 200 рабочих были эвакуированы, создана зона отчуждения. Однако пока масштабы аварии в Северном море не сопоставимы с той, что произошла на платформе BP в Мексиканском заливе два года назад. На рынке акций США аутсайдерами на фоне вышедших вчера хуже ожиданий данных макроэкономической статистики по потребительскому доверию и деловой активности вчера оказались акции финансового сектора, индекс которого потерял 0,98%. Вторым по величине потерь в США стал нефтегазовый сектор, его индекс вчера просел на 0,94%. Фьючерсы на фондовые индексы США сегодня меняются незначительно. На фондовых площадках в Азии отмечается негативная динамика. Цены на нефть марки Brent опустились ниже отметки в \$125 за баррель, и сегодня теряют около 0,5%. Фьючерс на индекс PTC RTSI-3.12 вчера в вечернюю сессию понизился на 0,48%, а фьючерсы на отечественные «голубые фишки» изменились разнонаправленно — от -0,36% /ВТБ/ до +0,16% /Норникель/.

График фьючерса на индекс PTC – RTS-3.12



**В сложившихся условиях** мы ожидаем сегодня увидеть в начале торгового дня преимущественное понижение котировок по спектру наиболее ликвидных российских ценных бумаг относительно закрытия предыдущего торгового дня. Отечественный рынок акций продолжает лавировать в русле глобальных тенденций. Под влиянием ухудшавшегося в течение торговой сессии во вторник внешнего фона индекс ММВБ вчера потерял 0,7%, несмотря на то, что начал день с оптимистичного подъема. Это произошло в контексте схожей динамики европейских фондовых индексов, которые негативно отреагировали во вторник на ряд неблагоприятных событий и новостей. Прежде всего, стоит отметить заявление Организации экономического сотрудничества и развития (ОЭСР) о том, что европейский долговой кризис еще не окончен, а совокупный объем антикризисных фондов Евросоюза должен быть дополнительно увеличен по крайней мере до 1 трлн. евро. На наш взгляд, это говорит о том, что ОЭСР видит на горизонте новые грозные тучи европейских проблем. Еще одной неприятной новостью вчера стало сообщение о падении прибыли китайских промышленных предприятий, которое произошло впервые с 2009 года. Оно связано с ослаблением спроса на китайскую продукцию и является еще одним признаком торможения мировой экономики. Последний факт также нашел свое отражение в понижении вчера Всемирным банком (ВБ) прогноза мирового экономического роста в 2012 году до 2,5% с 3,2%. ВБ отметил общую нестабильность ситуации в мировой экономике и посоветовал России готовиться к новому кризису. Все это негативно отразилось вчера на настроениях инвесторов, спровоцировав давление продаж в акциях сырьевых компаний и банков. Сегодня на поведение рынка акций РФ продолжают оказывать влияние глобальные события, сдвиги в конъюнктуре мировых рынков, корпоративные новости и данные макроэкономической статистики. Среди макроэкономических показателей внимание сегодня привлекут ВВП Франции в 9.30 МСК, ВВП Великобритании в 12.30 МСК, индекс потребительских цен в Германии в 16.30 МСК и заказы на товары длительного пользования в США 16.30 МСК.

График индекса ММВБ



График акций Газпрома

**Газпром-ао.** Котировкам акций Газпрома вчера не удалось пробить зону сопротивления, находящуюся в районе отметки 186 руб. и под давлением продаж, спровоцированным негативной динамикой акций мировых нефтегазовых гигантов, они откатились к уровням начала текущей недели. Помехами на пути дальнейшего снижения акций газового холдинга сейчас, по нашим оценкам, являются две зоны поддержки, располагающиеся в районе 181 и 179 руб.



График акций Сбербанка

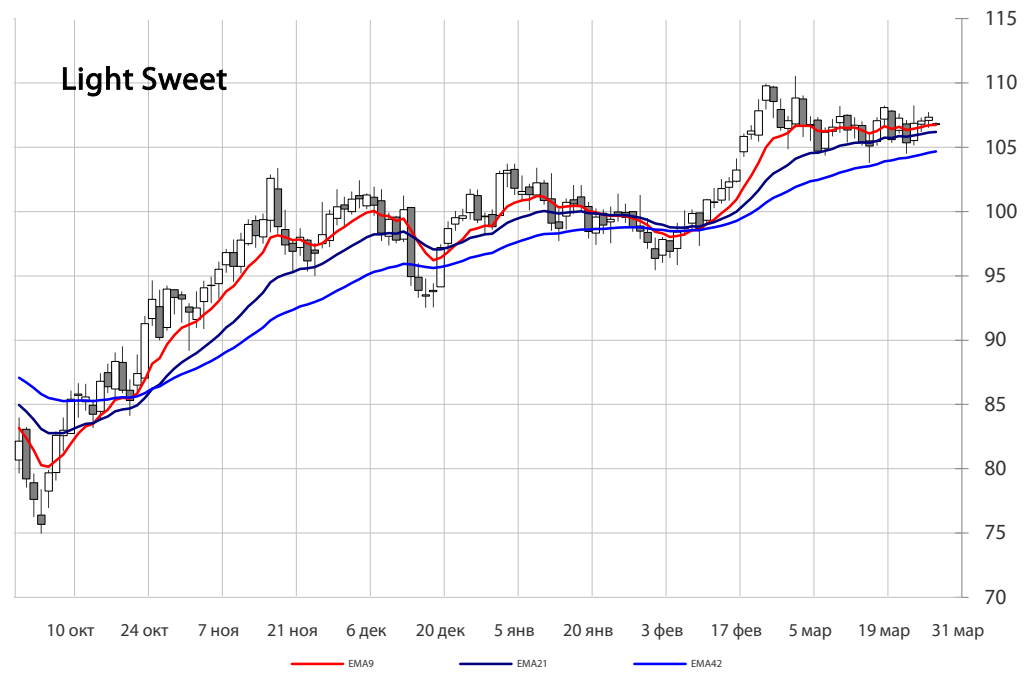
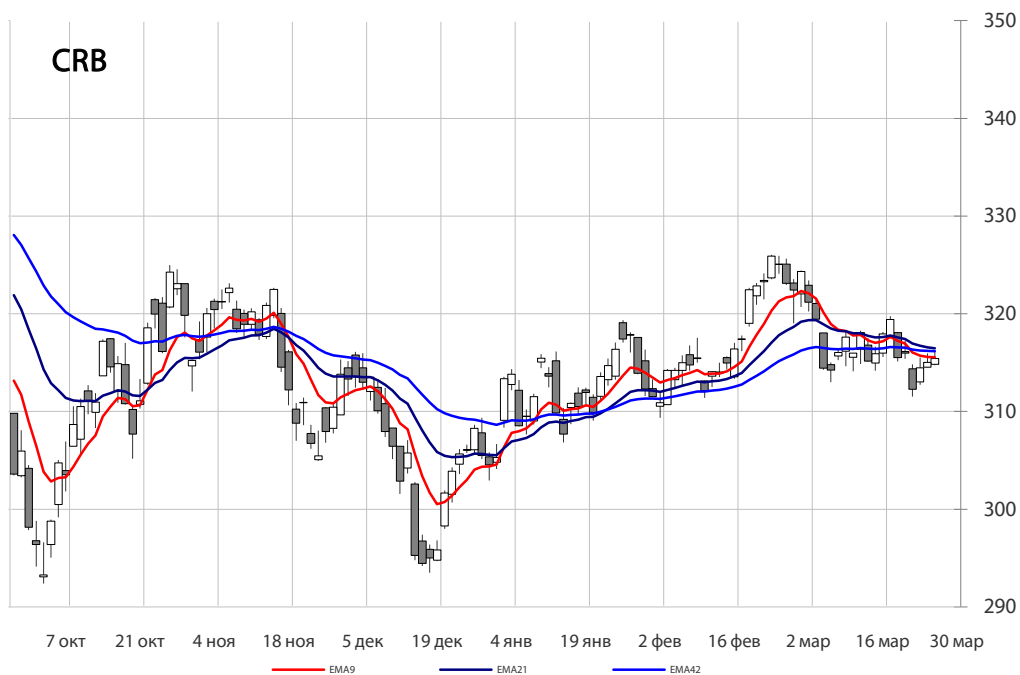
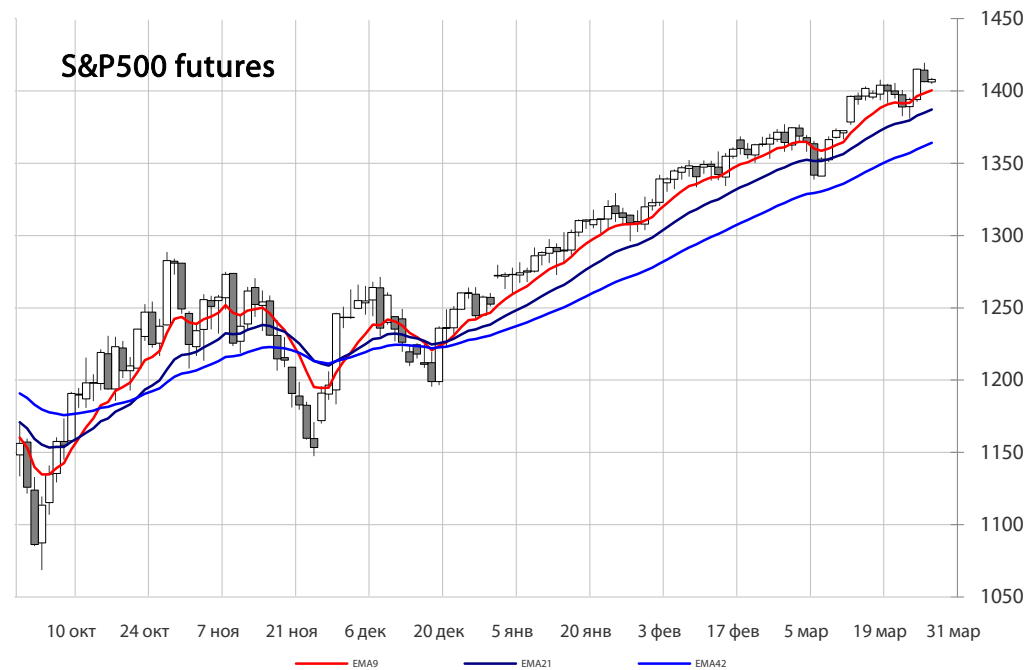
**Сбербанк-ао.** Котировкам акций Сбербанка вчера не удалось закрепиться выше отметки в 100 руб. за акцию. Двигаясь в русле негативных тенденций на глобальных рынках, они откатились назад, практически полностью закрыв понедельничный гэп. Значимое влияние на поведение котировок акций Сбербанка сегодня может оказать публикуемая банком финансовая отчетность по МСФО за прошлый год.

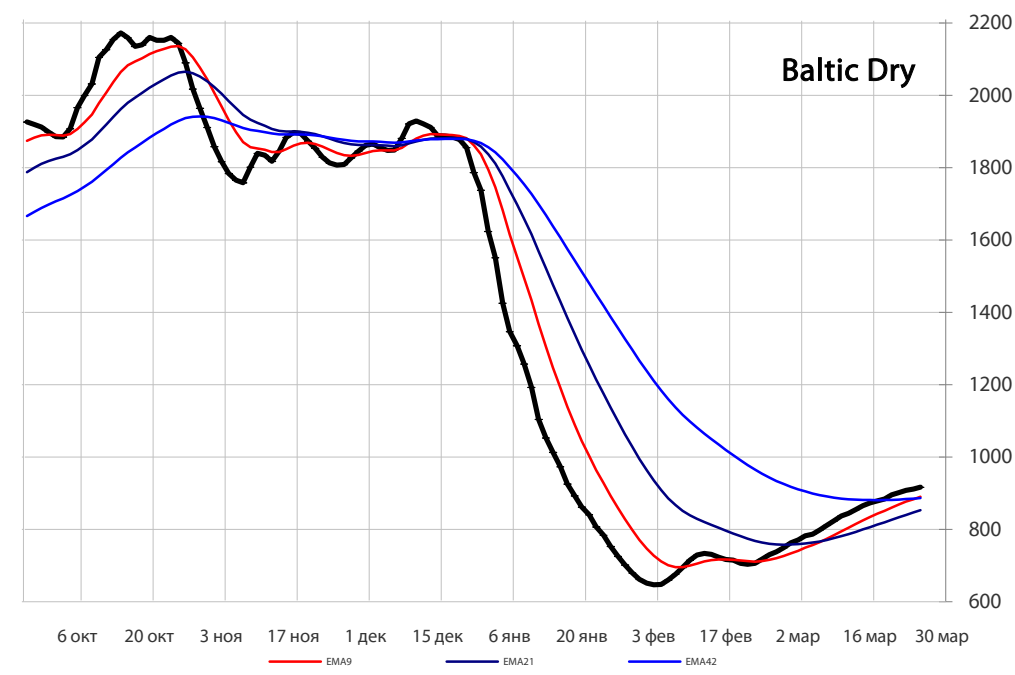
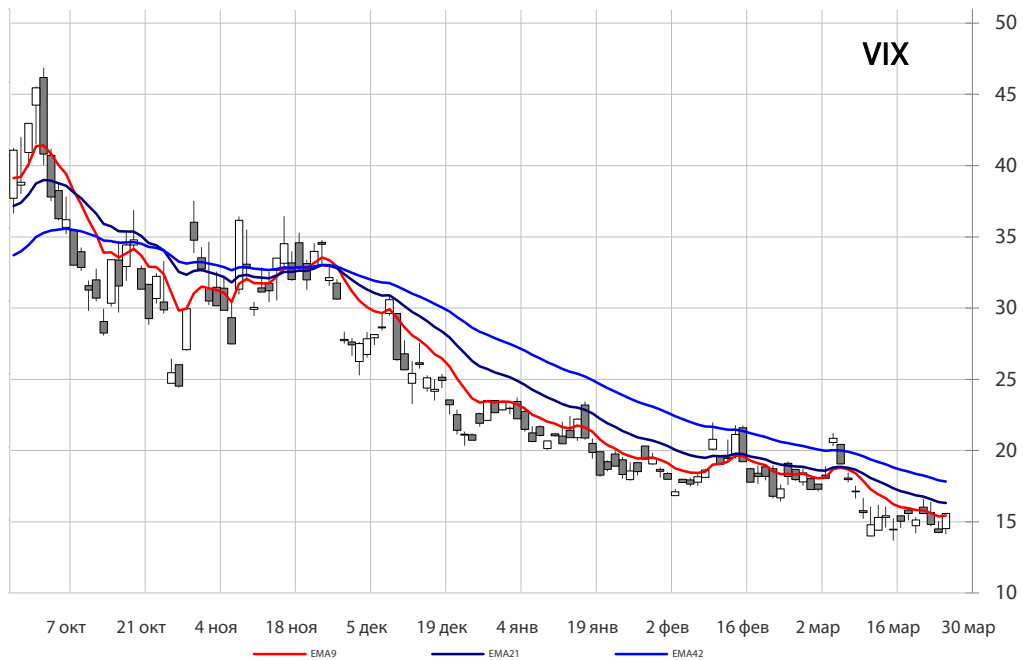


График акций Ростелекома

**Ростелеком-ао.** Котировки акций Ростелекома продолжают движение в рамках бокового диапазона, расположенного в районе отметки в 150 руб. Снижающиеся обороты торгов акциями Ростелекома говорят о невысоком интересе к ним инвесторов в условиях сложившейся неопределенности после озвученных планов российских властей провести в течение года реорганизацию Ростелекома путем присоединения к нему ОАО «Связьинвест». В ближайшей перспективе мы ожидаем увидеть продолжение консолидации в акциях Ростелекома вблизи сложившихся уровней. При этом ближайшие зоны поддержки акций Ростелекома, по нашим оценкам, сейчас находятся возле отметок в 145 и 143 руб.







**ОАО «Промсвязьбанк»**

109052, Москва, ул. Смирновская, 10, стр. 22

**Круглосуточная информационно-справочная служба банка**

8 800 555-20-20 (звонок из регионов РФ бесплатный)

+7 (495) 787-33-34

**Инвестиционный департамент**

т.: +7(495) 733-96-29; 8 800 700-9-777 (звонок из регионов РФ бесплатный)

ф.: +7 (495) 777-10-20 доб. 77-47-37

E-mail: [ib@psbank.ru](mailto:ib@psbank.ru)**Руководство****Зибарев Денис Александрович**[zibarev@psbank.ru](mailto:zibarev@psbank.ru)**Тулинов Денис Валентинович**[tulinov@psbank.ru](mailto:tulinov@psbank.ru)**Субботина Мария Александровна**[subbotina@psbank.ru](mailto:subbotina@psbank.ru)**Продажи продуктов брокерского обслуживания****Павленко Андрей Викторович**[pavlenko@psbank.ru](mailto:pavlenko@psbank.ru)**Кокорин Сергей Васильевич**[kokorin@psbank.ru](mailto:kokorin@psbank.ru)**Хмелевский Иван Александрович**[khmelevsky@psbank.ru](mailto:khmelevsky@psbank.ru)

Вице–президент — Директор департамента

Руководитель департамента

Заместитель руководителя департамента

Начальник управления

+7 (495) 411-5139

Акции и фьючерсы

+7 (495) 411-5138

Облигации

+7 (495) 411-5137

**Оформление документов и сопровождение клиентов****Шабунина Ольга Александровна**[shabuninaoa@psbank.ru](mailto:shabuninaoa@psbank.ru)

+7 (495) 777-10-20 доб. 77-47-74

**Ильязорова Татьяна Владиславовна**[ilyazarova@psbank.ru](mailto:ilyazarova@psbank.ru)

+7 (495) 777-10-20 доб. 77-47-73

**Аналитика****Шагов Олег Борисович**[shagov@psbank.ru](mailto:shagov@psbank.ru)

+7 (495) 777-10-20 доб. 77-47-34

Настоящий информационно-аналитический обзор предоставляется исключительно в информационных целях и не содержит рекомендаций или предложений о совершении сделок. ОАО «Промсвязьбанк» уведомляет, что использование представленной информации не обеспечивает защиту от убытков или получение прибыли. ОАО «Промсвязьбанк» и его сотрудники не несут ответственности за полноту и точность предоставленной информации, а также последствия её использования, и оставляют за собой право пересмотреть ее содержание в любой момент без предварительного уведомления. Настоящим уведомляем всех заинтересованных лиц о том, что при подготовке обзора использовалась информация, полученная из сети Интернет, а также других открытых источников информации, рассматриваемых нами на момент публикации как достоверные.

ОАО «Промсвязьбанк», Москва, ул. Смирновская, 10, т.: 777-10-20, web-сайт: [www.psbank.ru](http://www.psbank.ru)

Аналитическое управление Инвестиционного Департамента, т. 777-10-20(доб. 704733), e-mail: [ib@psbank.ru](mailto:ib@psbank.ru)