

26 марта 2012 года

График фьючерса на индекс РТС – RTS-3.12

Общий фон для российского фондового рынка в начале дня, по нашим оценкам, складывается умеренно позитивным. Европейские и американские фондовые биржи завершили минувшую пятницу с незначительным повышением ведущих фондовых индексов, отыграв часть потерь, понесенных в течение недели. Немецкий DAX и британский FTSE в пятницу прибавили по 0,2% каждый, а французский CAC 40 вырос на 0,1%. Американские индексы «голубых фишек» DJI и «широкого рынка» SP500 повысились на 0,3%. В свою очередь, индекс технологического сектора Nasdaq Composite поднялся в пятницу на 0,15%. Однако для большинства западных фондовых индексов минувшая неделя в целом стала неделей ощутимых потерь. За прошедшую неделю потери немецкого DAX составили 2,3%, французского CAC 40 — 3,3%, американского DJIA — 1,1%, а SP500 — 0,5%. Это оказалось максимальным недельным снижением этих индексов в текущем году и стало признаком наступившей коррекции, спровоцированной желанием инвесторов зафиксировать прибыль в условиях появившихся признаков ухудшения экономической ситуации. В частности довольно слабыми на прошедшей неделе были данные китайской и европейской статистики по деловой активности в промышленном секторе, оказавшиеся существенно хуже рыночных ожиданий и ставшие очередным свидетельством риска более серьезного торможения мировой экономики.

Сегодня утром фьючерсы на фондовые индексы США прибавляют 0,1-0,2%. На фондовых площадках в Азии отмечается смешанная динамика. Цены на нефть марки Brent в пятницу вечером вернулись к отметке в \$125 за баррель и сегодня утром меняются мало. Фьючерс на индекс РТС RTSI-3.12 в пятницу в вечернюю торговую сессию прибавил 0,6%, а фьючерсы на отечественные «голубые фишки» выросли в пределах от +0,3% /Лукойл/ до +0,8% /Газпром/.



В сложившихся условиях мы ожидаем сегодня увидеть в начале торгового дня преимущественное повышение котировок по спектру наиболее ликвидных российских ценных бумаг относительно закрытия предыдущего торгового дня. Отечественный рынок акций на минувшей торговой неделе начал развивать коррекцию к тому подъему, который он испытал с начала текущего года. Под влиянием негативных тенденций, господствовавших на мировых фондовых и сырьевых рынках, рынок акций РФ закончил прошедшую неделю со значительным понижением ведущих фондовых индексов, а количество упавших в цене за неделю акций примерно в четыре раза превысило число выросших. В частности, индекс ММВБ потерял за прошлую неделю 4,4%, что стало максимальным недельным снижением в этом году. В недельном формате на графике индекса ММВБ сформировалась модель «медвежье поглощение», значимость которой усиливается тем, что образовавшаяся черная свеча «поглощает» сразу несколько предыдущих. В такой ситуации целесообразно придерживаться гипотезы о том, что начавшаяся на рынке акций РФ коррекция может получить продолжение, а для идентификации растущего тренда необходимо получить сигналы его подтверждения, которые могут появиться, например, если индексу ММВБ удастся на этой неделе закрепиться выше отметки в 1580 пунктов. Позитивным фактором для отечественного фондового рынка остается приток средств иностранных инвесторов в фонды, ориентированные на Россию, который за неделю, закончившуюся 21 марта, по данным Emerging Portfolio Fund Research (EPFR), превысил \$130 млн., что оказалось в 2 раза больше, чем неделей ранее. На предстоящей весьма насыщенной событиями неделе на поведение рынка акций РФ будут продолжать оказывать влияние сдвиги в конъюнктуре мировых рынков, корпоративные новости и данные макроэкономической статистики. В плане макроэкономических показателей на предстоящей неделе внимание привлекут данные по ВВП США, инфляции в Еврозоне, деловой активности, потребительскому доверию, рынку труда и рынку жилья. Ожидается ряд выступлений главы ФРС Бена Бернанке. Пройдут Саммиты G7 и БРИКС.

График индекса ММВБ



График акций Газпрома

Газпром-ао. Котировкам акций Газпрома на прошлой неделе не удалось пробить зону поддержки, располагающуюся в районе психологической отметки в 180 руб. На фоне возобновившегося подъема мировых цен на нефть у акций Газпрома есть неплохие шансы на возобновление роста. При этом помехами на пути повышения акций газового холдинга сейчас, по нашим оценкам, являются зоны сопротивления, располагающиеся в районе 185 и 188 руб.



График акций Сбербанка

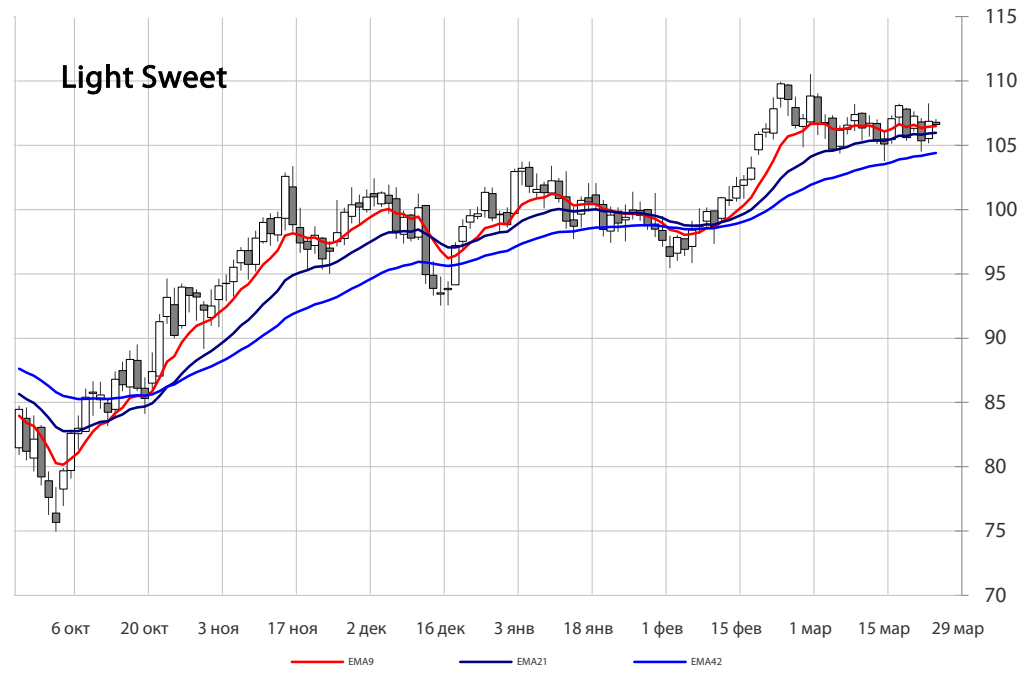
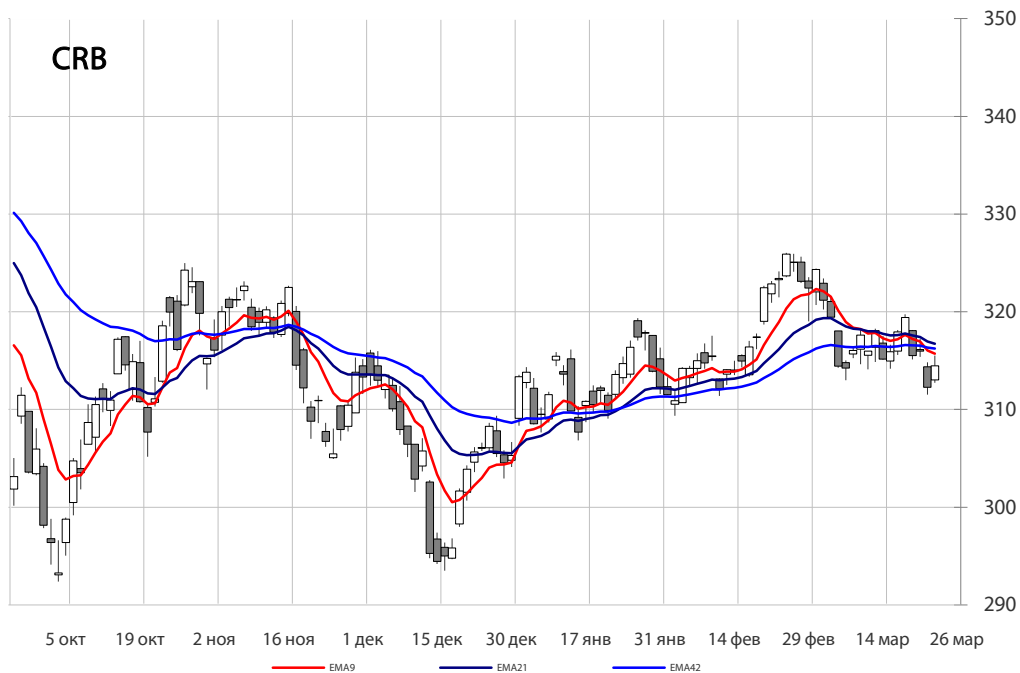
Сбербанк-ао. Котировки акций Сбербанка завершили минувшую неделю на мажорной ноте, прервав серию шестидневного снижения. На предстоящей неделе Сбербанк планирует опубликовать финансовую отчетность по МСФО за 2011 год, что может оказать поддержку котировкам его акций.

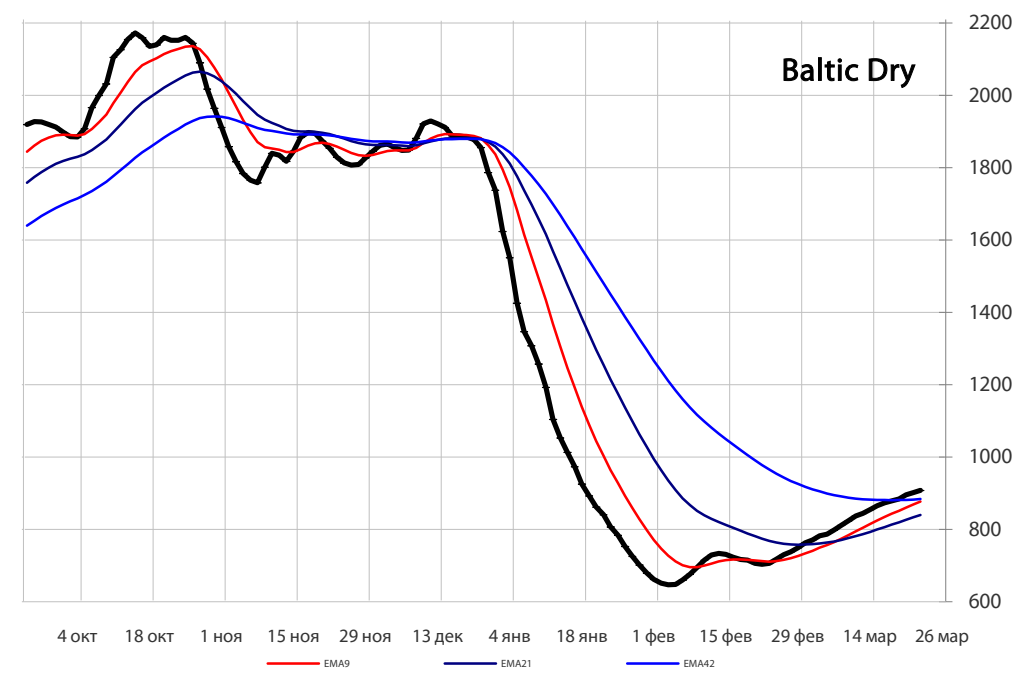
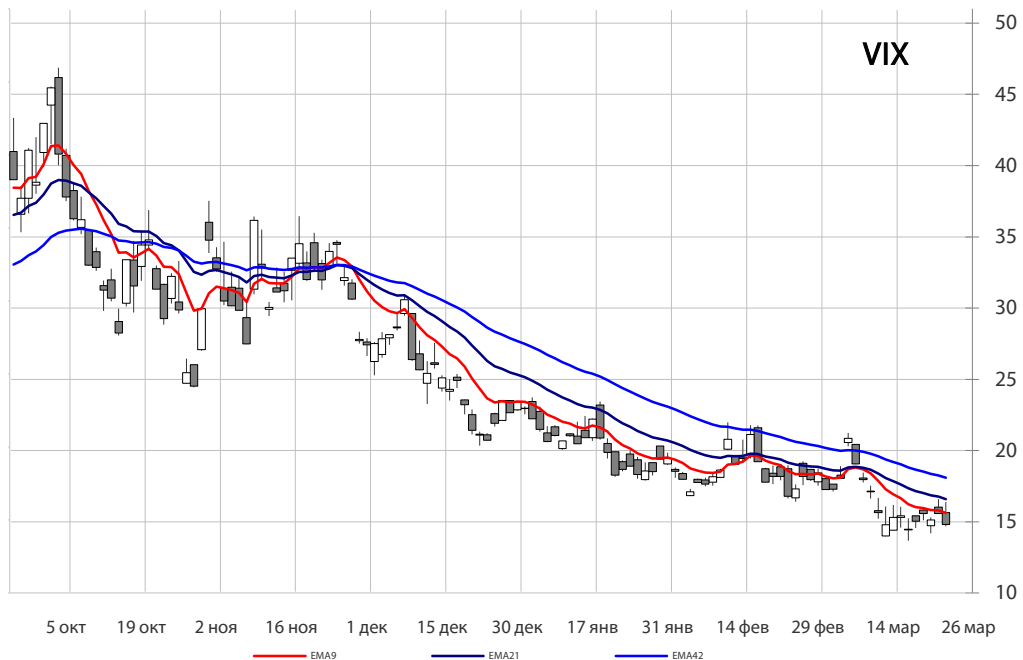


График акций Ростелекома

Ростелеком-ао. Котировки акций Ростелекома нащупали в минувшую пятницу поддержку в районе 145 руб. и начали от нее отскок, который сегодня может получить свое развитие. При этом ближайшие зоны сопротивления росту акций Ростелекома, по нашим оценкам, сейчас находятся возле отметок в 150 и 153 руб.







ОАО «Промсвязьбанк»

109052, Москва, ул. Смирновская, 10, стр. 22

Круглосуточная информационно-справочная служба банка

8 800 555-20-20 (звонок из регионов РФ бесплатный)

+7 (495) 787-33-34

Инвестиционный департамент

т.: +7(495) 733-96-29; 8 800 700-9-777 (звонок из регионов РФ бесплатный)

ф.: +7 (495) 777-10-20 доб. 77-47-37

E-mail: ib@psbank.ru**Руководство****Зибарев Денис Александрович**zibarev@psbank.ru**Тулинов Денис Валентинович**tulinov@psbank.ru**Субботина Мария Александровна**subbotina@psbank.ru**Продажи продуктов брокерского обслуживания****Павленко Андрей Викторович**pavlenko@psbank.ru**Кокорин Сергей Васильевич**kokorin@psbank.ru**Хмелевский Иван Александрович**khmelevsky@psbank.ru

Вице–президент — Директор департамента

Руководитель департамента

Заместитель руководителя департамента

Начальник управления

+7 (495) 411-5139

Акции и фьючерсы

+7 (495) 411-5138

Облигации

+7 (495) 411-5137

Оформление документов и сопровождение клиентов**Шабунина Ольга Александровна**shabuninaoa@psbank.ru

+7 (495) 777-10-20 доб. 77-47-74

Ильязорова Татьяна Владиславовнаilyazarova@psbank.ru

+7 (495) 777-10-20 доб. 77-47-73

Аналитика**Шагов Олег Борисович**shagov@psbank.ru

+7 (495) 777-10-20 доб. 77-47-34

Настоящий информационно-аналитический обзор предоставляется исключительно в информационных целях и не содержит рекомендаций или предложений о совершении сделок. ОАО «Промсвязьбанк» уведомляет, что использование представленной информации не обеспечивает защиту от убытков или получение прибыли. ОАО «Промсвязьбанк» и его сотрудники не несут ответственности за полноту и точность предоставленной информации, а также последствия её использования, и оставляют за собой право пересмотреть ее содержание в любой момент без предварительного уведомления. Настоящим уведомляем всех заинтересованных лиц о том, что при подготовке обзора использовалась информация, полученная из сети Интернет, а также других открытых источников информации, рассматриваемых нами на момент публикации как достоверные.

ОАО «Промсвязьбанк», Москва, ул. Смирновская, 10, т.: 777-10-20, web-сайт: www.psbank.ru

Аналитическое управление Инвестиционного Департамента, т. 777-10-20(доб. 704733), e-mail: ib@psbank.ru