

13 января 2012 года

График фьючерса на индекс РТС – RTS-3.12

**Общий фон для российского фондового рынка** в начале дня, по нашим оценкам, складывается умеренно позитивным. Европейские и американские фондовые биржи завершили вчера торговый день с разнонаправленным изменением индексов в диапазоне от -0,4% до +0,5% на фоне вышедших противоречивых данных макроэкономической статистики и прозвучавших неоднозначных заявлений из Европейского Центробанка /ЕЦБ/, который в четверг решил сохранить свою ключевую ставку неизменной. Январская пауза в действиях ЕЦБ вызвана его намерениями оценить последствия принятых в конце прошлого года стимулирующих мер, в числе которых была раздача банкам трехлетних кредитов на полтриллиона евро. В рамках продолжения курса лечения европейского кризиса ЕЦБ, на наш взгляд, может повторить монетарную инъекцию в феврале в контексте отмеченных регулятором рисков и неопределенного прогноза состояния большой экономики зоны евро. Неприятным сюрпризом вчера стали неожиданно слабые данные по рынку труда и розничным продажам в США, которые первоначально вызвали негативную реакцию американского рынка акций. Однако к концу торговой сессии ведущие фондовые индексы США смогли выйти в небольшой плюс, а фаворитами роста в отраслевом спектре американского широкого рынка S&P500 стали индексы промышленного сектора и сектора «Материалы», прибавившие 0,9% и 1,5% соответственно. Фьючерсы на фондовые индексы США сегодня утром меняются незначительно. На фондовых площадках в Азии отмечается большей частью позитивная динамика. Цены на нефть марки Brent с утра прибавляют около 0,5%. Фьючерс на индекс РТС RTSI-3.12 вчера в вечернюю торговую сессию потерял 0,55%, а фьючерсы на отечественные «голубые фишки» изменились разнонаправленно: от -0,6% /Лукойл/ до +0,3% /ВТБ/.



**В сложившихся условиях** мы ожидаем сегодня увидеть в начале торгового дня преимущественное повышение котировок по спектру наиболее ликвидных российских ценных бумаг. Отечественный рынок акций продолжает лавировать в фарватере глобальных тенденций, реагируя всплесками волатильности на происходящие глобальные события и публикующиеся показатели макростатистики. Информация об успешно прошедших аукционах по размещению гособлигаций Испании и Италии вызвала в четверг на европейских фондовых площадках приступ оптимизма. Это помогло индексу ММВБ достичь вчера новых максимальных отметок в текущем году. Однако вышедшие затем показатели американской макростатистики и последующее слабое открытие рынка акций США отправили под занавес торгов индекс ММВБ в «красную зону». В результате внутрисуточные максимумы и минимумы индекса ММВБ в четверг вышли за пределы торгового диапазона предыдущей сессии, сформировав «внешний бар». Эта конструкция стала проявлением создающейся в индексе ММВБ расширяющейся ценовой формации, свидетельствующей о нарастании рыночной турбулентности и нервозности биржевых игроков, видящих ощутимый потенциал для движения рынка после выхода его из текущей области консолидации. В русле глобальных тенденций в отраслевом спектре в числе фаворитов роста на рынке акций РФ остаются индексы промышленного и металлургического секторов. Индекс промышленного сектора вчера прибавил 2% благодаря подъему на корпоративных новостях котировок акций АвтоВАЗа, Соллерса и КАМАЗа. Вместе с тем продолжающееся повышение мировых цен на промышленные металлы вчера способствовало подъему индекса металлургического сектора на 1,8%. Сегодня на поведение рынка акций РФ продолжают оказывать влияние глобальные события, сдвиги в конъюнктуре мировых рынков, корпоративные новости и данные макростатистики. В плане последних внимание сегодня привлекут показатели торгового баланса Еврзоны в 14.00 МСК и США в 17.30 МСК, а также индекса потребительского доверия США в 18.55 МСК. Банк JP Morgan опубликует квартальный отчет в 16.00 МСК

График индекса ММВБ



График акций Газпрома

**Газпром-ао** /закрытие 177,7 руб., -0,2%/. Котировки акций Газпрома вчера в очередной раз не смогли закрепиться выше психологически важной отметки в 180 руб. При этом выросший оборот торгов говорит о том, что сражение между фондовыми «быками и медведями» в текущем торговом диапазоне ужесточается, а выход из консолидации может оказаться достаточно резким.



График акций Сбербанка

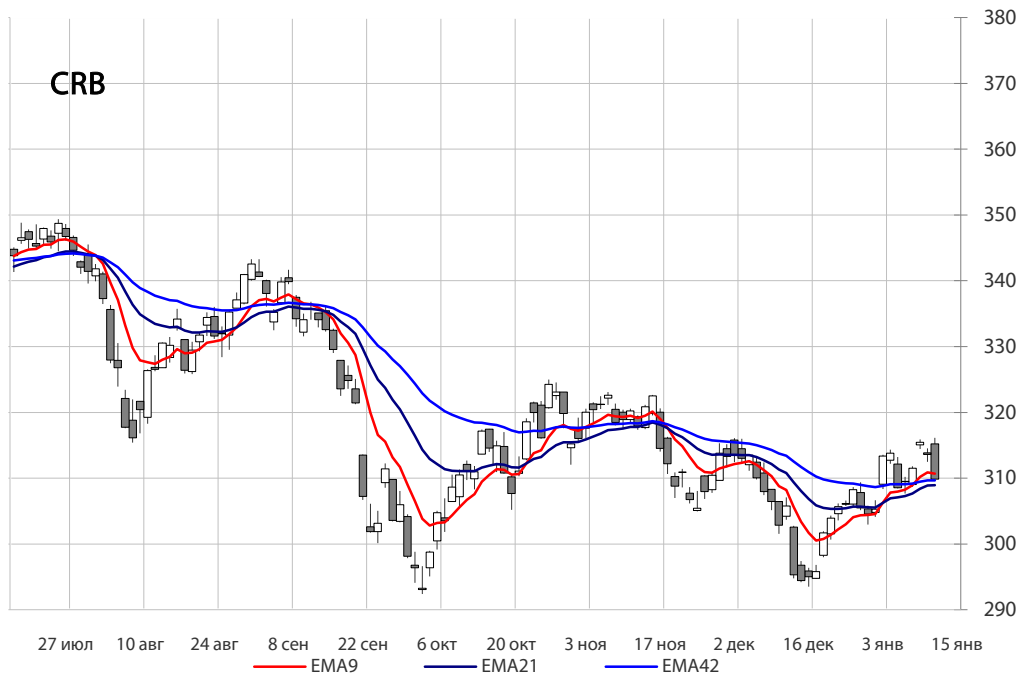
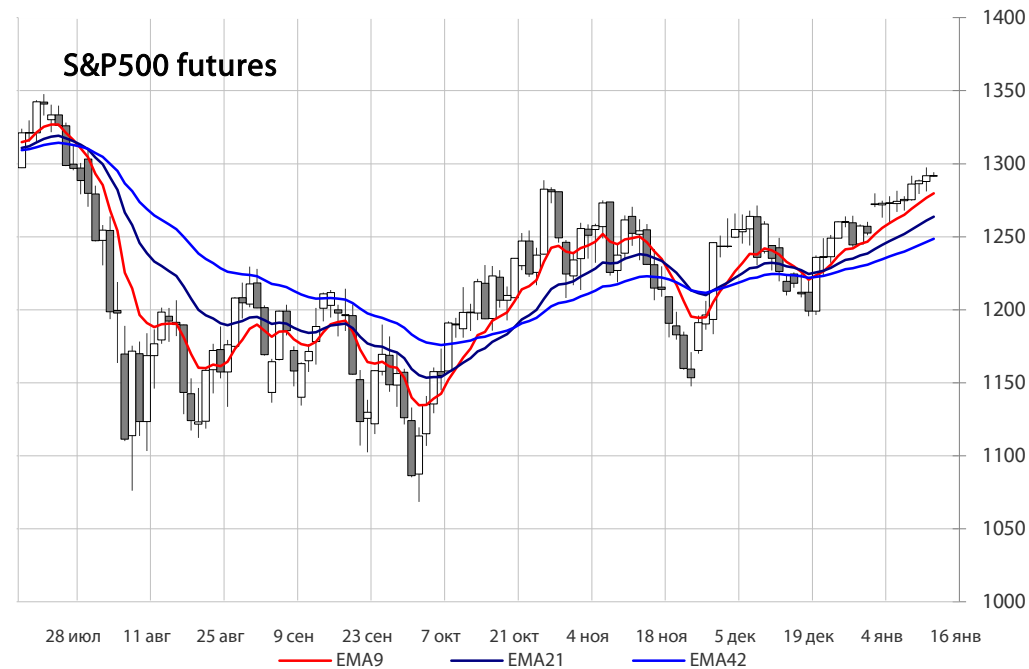
**Сбербанк-ао** /закрытие 84,3 руб., -0,6%/.  
Акции Сбербанка вчера после некоторых колебаний возобновили понижение, завершив сессию вблизи минимальных отметок торгового дня, оставшись, однако, в рамках сложившегося торгового диапазона. При этом ближайшие зоны сопротивления росту котировок акций Сбербанка, по нашим оценкам, сейчас находятся возле 86 и 87 руб., а области поддержки располагаются около 83,5 и 82 руб.

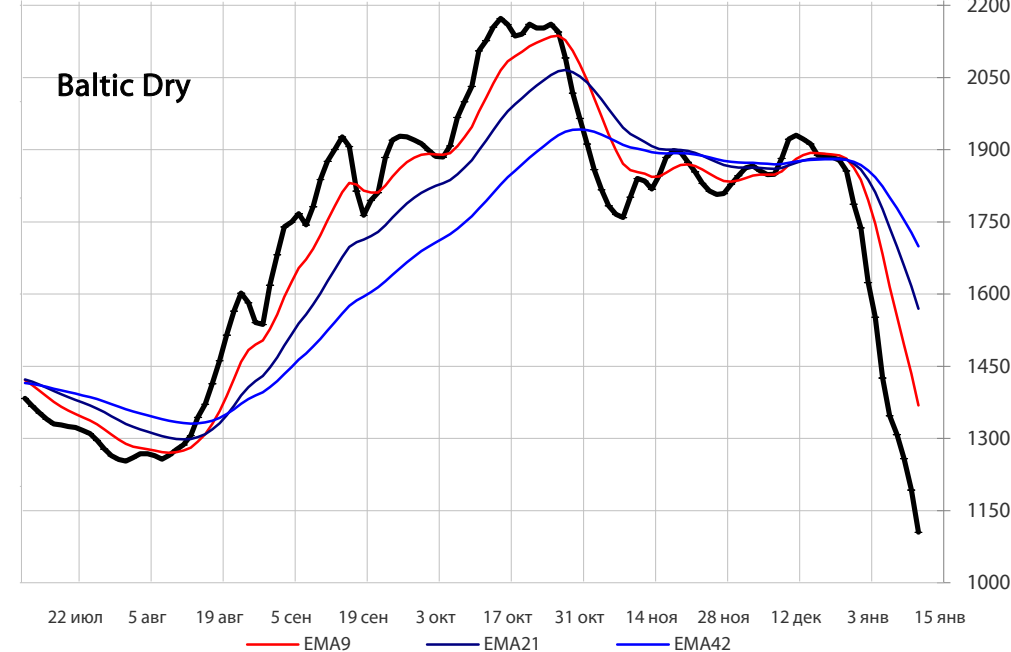
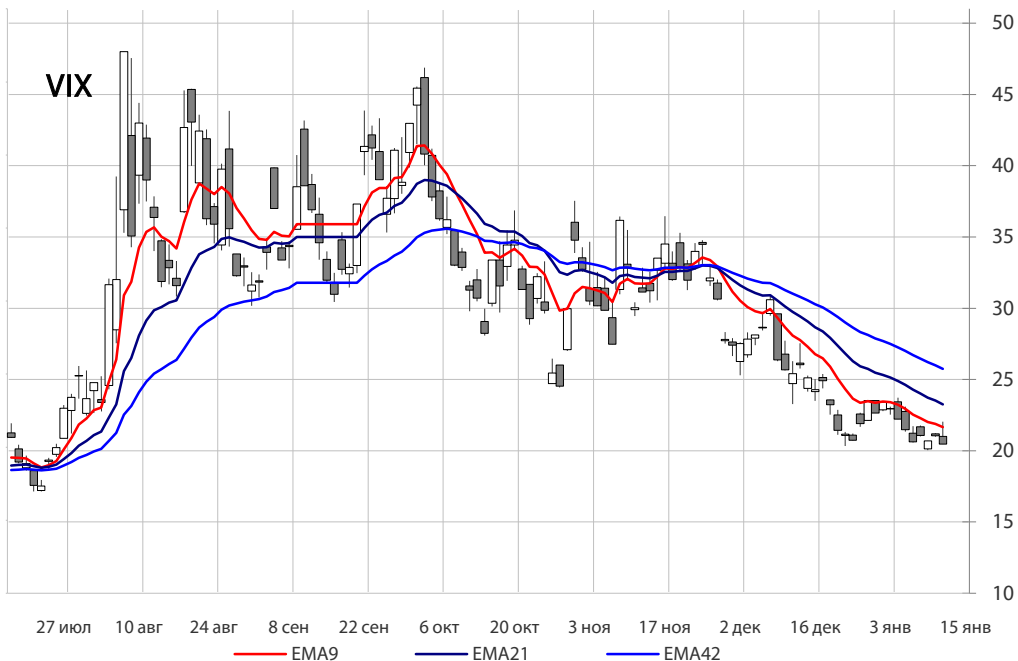


График акций Ростелекома

**Ростелеком-ао** /закрытие 153,9 руб., +2,5%/. Акции Ростелекома вчера не смогли пробить зону поддержки, расположенную возле нижней границы двухнедельного торгового диапазона 150-156 руб. В результате они энергично отскочили от нее, став по итогам дня одними из фаворитов роста на российском рынке. Теперь, на наш взгляд, акции Ростелекома могут проверить на прочность зону сопротивления, располагающуюся возле верхней границы текущей области консолидации.







**ОАО «Промсвязьбанк»**

109052, Москва, ул. Смирновская, 10, стр. 22

**Круглосуточная информационно-справочная служба банка**

8 800 555-20-20 (звонок из регионов РФ бесплатный)

+7 (495) 787-33-34

**Инвестиционный департамент**

т.: +7(495) 733-96-29; 8 800 700-9-777 (звонок из регионов РФ бесплатный)

ф.: +7 (495) 777-10-20 доб. 77-47-37

E-mail: [ib@psbank.ru](mailto:ib@psbank.ru)**Руководство****Зибарев Денис Александрович**[zibarev@psbank.ru](mailto:zibarev@psbank.ru)**Тулинов Денис Валентинович**[tulinov@psbank.ru](mailto:tulinov@psbank.ru)**Субботина Мария Александровна**[subbotina@psbank.ru](mailto:subbotina@psbank.ru)**Продажи продуктов брокерского обслуживания****Павленко Андрей Викторович**[pavlenko@psbank.ru](mailto:pavlenko@psbank.ru)**Кокорин Сергей Васильевич**[kokorin@psbank.ru](mailto:kokorin@psbank.ru)**Хмелевский Иван Александрович**[khmelevsky@psbank.ru](mailto:khmelevsky@psbank.ru)

Вице–президент — Директор департамента

Руководитель департамента

Заместитель руководителя департамента

Начальник управления

+7 (495) 411-5139

Акции и фьючерсы

+7 (495) 411-5138

Облигации

+7 (495) 411-5137

**Оформление документов и сопровождение клиентов****Шабунина Ольга Александровна**[shabuninaoa@psbank.ru](mailto:shabuninaoa@psbank.ru)

+7 (495) 777-10-20 доб. 77-47-74

**Ильязорова Татьяна Владиславовна**[ilyazarova@psbank.ru](mailto:ilyazarova@psbank.ru)

+7 (495) 777-10-20 доб. 77-47-73

**Аналитика****Шагов Олег Борисович**[shagov@psbank.ru](mailto:shagov@psbank.ru)

+7 (495) 777-10-20 доб. 77-47-34

Настоящий информационно-аналитический обзор предоставляется исключительно в информационных целях и не содержит рекомендаций или предложений о совершении сделок. ОАО «Промсвязьбанк» уведомляет, что использование представленной информации не обеспечивает защиту от убытков или получение прибыли. ОАО «Промсвязьбанк» и его сотрудники не несут ответственности за полноту и точность предоставленной информации, а также последствия её использования, и оставляют за собой право пересмотреть ее содержание в любой момент без предварительного уведомления. Настоящим уведомляем всех заинтересованных лиц о том, что при подготовке обзора использовалась информация, полученная из сети Интернет, а также других открытых источников информации, рассматриваемых нами на момент публикации как достоверные.

ОАО «Промсвязьбанк», Москва, ул. Смирновская, 10, т.: 777-10-20, web-сайт: [www.psbank.ru](http://www.psbank.ru)

Аналитическое управление Инвестиционного Департамента, т. 777-10-20(доб. 704733), e-mail: [ib@psbank.ru](mailto:ib@psbank.ru)