

10 октября 2011 года

Общий фон для российского фондового рынка в начале дня, по нашим оценкам, складывается позитивным. Американский рынок акций завершил в пятницу торговую сессию понижением ведущих индексов на 0,2-1,1%. Подъем американского рынка в начале торговой сессии, отмечавшийся на фоне вышедших существенно лучше ожиданий показателей по рынку труда, был нивелирован сообщением агентства Fitch Ratings о понижении кредитных рейтингов Испании и Италии. Отметим, что сохраняющийся агентством «негативный» прогноз в отношении рейтингов отражает риски, связанные с возможным ухудшением ситуации с долговым кризисом в еврозоне. Кроме того, агентство Fitch Ratings сообщило о том, что может понизить в текущем квартале рейтинг Португалии. Тем не менее по итогам прошедшей недели ведущие индексы США и Европы выросли: американские DJIA, SP500, Nasdaq Composite прибавили 1,7-2,7%, немецкий DAX подскочил на 3,2%, французский CAC 40 взметнулся на 3,8%, а британский FTSE-100 вырос на 3,4%. Фьючерсы на фондовые индексы США сегодня утром прибавляют 1,0-1,3%. Оптимизм инвесторов вызвали заявления европейских лидеров о том, что до конца месяца будет согласован пакет мер по разрешению долгового кризиса в ЕС и рекапитализации европейских банков. На биржевых площадках в Азии сегодня преобладает позитивная динамика. Открытие европейских бирж, скорее всего, пройдет с повышением ведущих индексов. Цены на нефть марки Brent сегодня утром повышаются примерно на 0,2%, колеблясь в районе отметки в \$106,1 за баррель. Фьючерс на индекс РТС RTSI-12.11 в вечернюю торговую сессию в пятницу, отыгрывая негативную динамику рынка акций США, в последние часы торговой сессии, потерял 1,9%, закончив день вблизи отметки в 130 200 пунктов. Фьючерсы на отечественные «голубые фишки» в пятницу вечером также преимущественно снизились на 0,1-1,0%.

График фьючерса на индекс РТС – RTS-12.11



В сложившихся условиях мы ожидаем сегодня увидеть преимущественное повышение котировок по спектру наиболее ликвидных российских ценных бумаг. Ведущие российские фондовые индексы ММВБ и РТС завершили первую неделю октября на мажорной ноте, сумев отыграть большую часть тех потерь в 9-10%, которые они понесли в первые дни месяца. На недельных графиках японских свечей этих индексов образовался «молот» - свеча с маленьким телом и длинной нижней тенью. Эта формация, появившаяся после нисходящей тенденции, обозначает момент перепроданности рынка и символизирует появление определенной поддержки возле достигнутых минимумов. Кроме того, это является сигналом к тому, что понижательная тенденция, возможно, подходит к своему завершению, поскольку у «фондовых медведей» не хватает сил для того, чтобы отправить котировки акций на более низкие уровни. Тем не менее данная модель не дает полной гарантии окончания нисходящей тенденции и требует подтверждения. Например, после сентябрьского молота 2008 года на недельных графиках падение индексов ММВБ и РТС продолжилось, и они сложились еще примерно пополам. Наиболее вероятным диапазоном колебаний индекса ММВБ на текущей неделе в условиях сохраняющегося повышенного уровня волатильности, по нашим оценкам, является область 1300-1450 пунктов, а на динамику рынка акций РФ на предстоящей неделе продолжают оказывать влияние глобальные события, сдвиги в конъюнктуре мировых фондовых, товарных и валютных рынков, корпоративные новости и данные макроэкономической статистики. В плане последних на предстоящей неделе внимание инвесторов привлекут цифры по розничным продажам в США, промпроизводству и инфляции в Еврозоне, а также данные по рынку труда и деловой активности в США. ФРС опубликует протоколы своего последнего заседания. С отчета компании Alcoa 11 октября начнется сезон квартальной отчетности в США. Из числа выходящих сегодня данных можно выделить индекс текущих условий Sentix в Еврозоне в 12:30 мск.

График индекса ММВБ



График акций Газпрома

Газпром-ао /закрытие 151,0 руб., +0,5%/. Акции Газпрома на прошедшей неделе срикоштели от области поддержки, располагающейся в районе 140 руб., и теперь пробиваются через облако сопротивления, располагающееся в районе 155 руб. Это дается им с явным трудом, но продолжение подъема котировок акций Газпрома видится более вероятным. При этом ближайшие области поддержки, по нашим оценкам, сейчас находятся чуть ниже отметки 150 руб., а также в районе 145 руб.



График акций Сбербанка

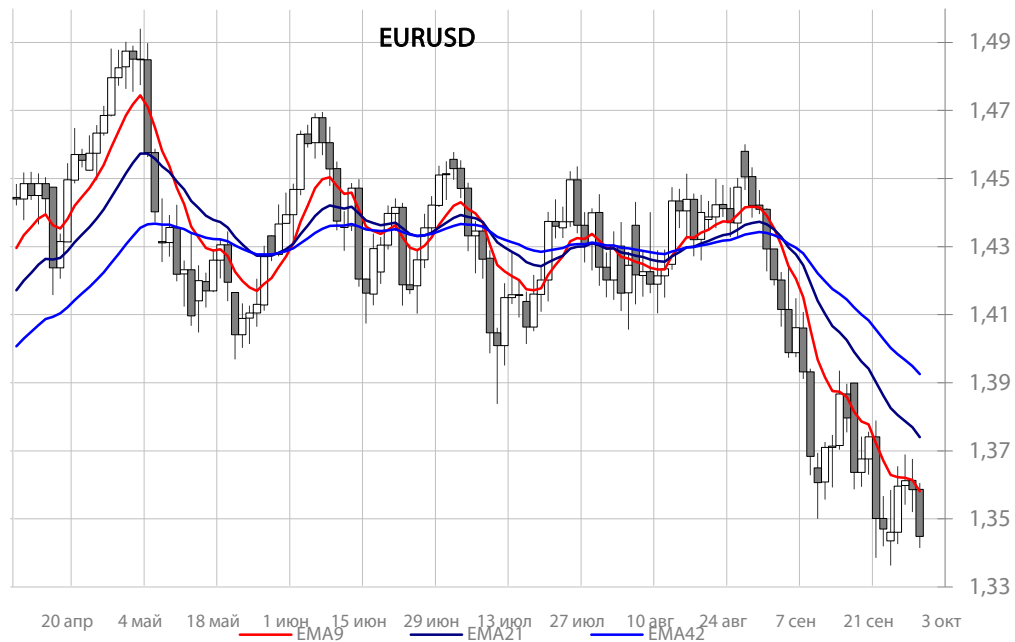
Сбербанк-ао /закрытие 68,2 руб., +3,7%/.
 Акции Сбербанка на минувшей неделе показали V-образную динамику. В первой половине недели они резко снизились, а в конце недели сумели практически отыграть понесенные потери, устремившись к зоне сопротивления, располагающейся около отметки в 70 руб., попытки преодолеть которую мы предполагаем увидеть в ближайшее время.

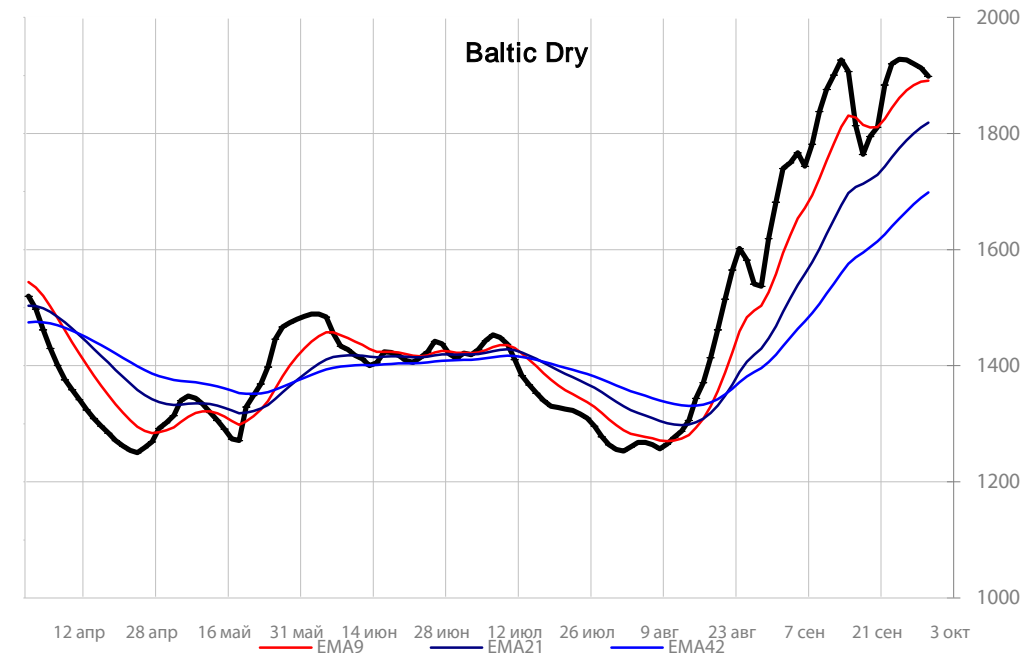
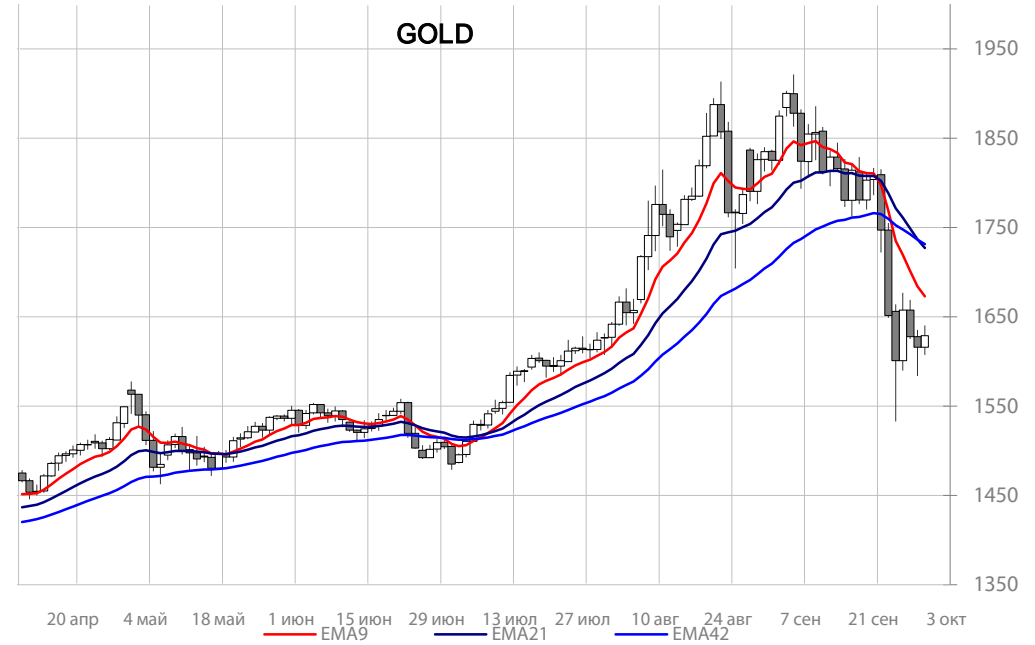


График акций Ростелекома

Ростелеком-ао /закрытие 144,1 руб., +7,0%/.
 Акции Ростелекома в конце недели бросились догонять рынок, показав мощный подъем при увеличившихся оборотах торгов. Ближайшие зоны сопротивления дальнейшему росту котировок акций Ростелекома, по нашим оценкам, сейчас располагаются возле 150 и 160 руб.







ОАО «Промсвязьбанк»

109052, Москва, ул. Смирновская, 10, стр. 22

Круглосуточная

информационно-справочная служба банка

8 800 555-20-20 (звонок из регионов РФ бесплатный)

+7 (495) 787-33-34

Инвестиционный департамент

т.: +7 (495) 777-10-20 доб. 70-53-03, 70-20-00

ф.: +7 (495) 777-10-20 доб. 70-47-37

E-mail: ib@psbank.ru



Руководство

Зибарев Денис Александрович

Zibarev@psbank.ru

Вице-президент-директор департамента

Тулинов Денис Валентинович

Tulinov@psbank.ru

Руководитель департамента

Субботина Мария Александровна

Subbotina@psbank.ru

Заместитель руководителя департамента

Продажи продуктов брокерского обслуживания

Павленко Андрей Викторович

Pavlenko@psbank.ru

Начальник управления

(495) 411-5139

Кокорин Сергей Васильевич

Kokorin@psbank.ru

Акции и фьючерсы

(495) 411-5138

Хмелевский Иван Александрович

Khmelevsky@psbank.ru

Облигации

(495) 411-5137

Оформление документов и сопровождение клиентов

Украинцева Оксана Владимировна

Ukrainitseva@psbank.ru

(495) 777-10-20 доб. 70-47-73

Дубинина Виктория Сергеевна

Dubinina@psbank.ru

(495) 777-10-20 доб. 70-20-25

Аналитика

Шагов Олег Борисович

Shagov@psbank.ru

(495) 777-10-20 доб. 70-47-34

Настоящий информационно-аналитический обзор предоставляется исключительно в информационных целях и не содержит рекомендаций или предложений о совершении сделок. ОАО «Промсвязьбанк» уведомляет, что использование представленной информации не обеспечивает защиту от убытков или получение прибыли. ОАО «Промсвязьбанк» и его сотрудники не несут ответственности за полноту и точность предоставленной информации, а также последствия её использования, и оставляют за собой право пересмотреть ее содержание в любой момент без предварительного уведомления. Настоящим уведомляем всех заинтересованных лиц о том, что при подготовке обзора использовалась информация, полученная из сети Интернет, а также других открытых источников информации, рассматриваемых нами на момент публикации как достоверные.

ОАО «Промсвязьбанк», Москва, ул. Смирновская, 10, т.: 777-10-20, web-сайт: www.psbank.ru

Аналитическое управление Инвестиционного Департамента, т. 777-10-20(доб. 704733), e-mail: ib@psbank.ru